

# ПУБЛИЧНЫЙ ДОКЛАД

*«О результатах деятельности Муниципального  
дошкольного образовательного учреждения  
«Детский сад №7»*

*«Искорка»*

*г. Луга Ленинградской области*

**Мы и детям дорогу сумеем найти,  
Идут нас успехи на этом пути!**



*расшифровка слова «ИСКОРКА»:*

*Игра, Спорт, Культура, Оздоровление,  
Развитие, Коррекция, Активность*

# Наша история

Начало функционирования - 1961 год.

Открыт как «Детский сад №7» Литейно-механического завода.

01.07.1972 года детский сад № 7 ЛМЗ передан в распоряжение Лужского ГОРОНО. Решение Исполкома. «Ясли – сад № 7» Лужского ГОРОНО.

В 1997 году на основании Постановления Главы МО «Лужский район» от 08.07.1997г. № 346. В связи с приданием статуса юридического лица ясли-саду № 7 – именовать Муниципальное образовательное учреждение «Детский сад № 7».

В 2002 году на основании Постановления Главы МО «Лужский район» от 13.06.2002г. № 468 Муниципальное образовательное учреждение «Детский сад № 7» переименован в Муниципальное дошкольное образовательное учреждение «Детский сад № 7».

**МДОУ "Детский сад № 7"**

# **Наша дружная семья**



**Я знаю – Сад наш будет,  
Я знаю – Саду цвести,  
Когда такие люди  
У нас в детсаде есть!**

## **Миссия ДОУ:**

**Ценность-** это здоровье наших детей и наша миссия состоит в том, чтобы осуществлять воспитание, обучение и коррекцию развития детей в интересах личности ребенка, обеспечивая охрану и укрепление здоровья, создавая благоприятные условия для полноценного развития личности.

**Основной задачей** является повышение естественных защитных сил организма ребенка.

**Основной принцип-** педагогика сотрудничества с детьми и родителями, доброжелательное отношение к ребенку.

## *Наш гимн:*

Ночью в небе ярко  
звездочки горят  
Искорки для маленьких  
ребят,  
Все они попасть,  
наверное, хотят,  
В "Искро-град",  
который детский сад.

"Искро-град" для нас -  
Второй любимый дом.  
Мы не знаем, что такое  
лень.  
В этом добром доме  
вместе мы растем,  
И взрослеем вместе  
каждый день.

### *Припев:*

Мальчики, девочки  
Ловкие, быстрые,  
Каждый по городу  
Вам ответить рад.  
Яркие искорки,  
Умные головы,  
Сможет устроить Вам  
лучший детский сад.

### *Припев:*

Мальчики, девочки  
Ловкие, быстрые,  
Каждый по городу  
Вам ответить рад.  
Яркие искорки,  
Умные головы,  
Сможет устроить Вам  
лучший детский сад.

Муниципальное дошкольное образовательное учреждение «Детский сад № 7» расположен по адресу: 188230, Ленинградская обл., г. Луга, пр. Кирова, д.4/26.

### *Социальное партнёрство*



# Наши друзья и партнеры

№ п/п	Социальный партнер	Мероприятия	Ожидаемый продукт деятельности	Социальный эффект
1.	Образовательное учреждение школа №4	Экскурсии, совместные праздники, посещение школьных постановок, выставок.	Конспекты совместных мероприятий	Повышение уровня готовности дошкольников к обучению в школе. Снижение порога тревожности при поступлении в 1-ый класс.
2.	Дом культуры и отдыха г. Луга	Спектакли	Выставки рисунков	Обогащение социально-эмоциональной сферы детей.
3.	Детская библиотека	Экскурсии, беседы, посещение праздников, выставок, участие в конкурсах	Выставки рисунков, детские рукописные книги	Обогащение познавательной сферы детей.
4.	г. СПб, ЛОИРО	Курсы повышения квалификации педагогов	Проекты Презентации	Внедрение инновационных форм и методов в работу педагогов.
5.	Музей	Экскурсии, выставка рисунков,	Поделки, изготовленные под	Обогащение социально-эмоциональной

		поделок	руководством педагогов ДОУ	сферы педагогов и детей. Формирование навыков продуктивной деятельности.
6.	Школа искусств	Экскурсии, Игра-занятие	Выставки детских работ	Обогащение социально-эмоциональной сферы педагогов и детей.
7.	Детская и взрослая поликлиники	Профилактические осмотры, противо-эпидемические мероприятия	Медицинские рекомендации, карты	Снижение числа пропусков взрослыми и детьми по болезни.

*Залогом стабильности и успешного функционирования дошкольного образовательного учреждения в режиме развития, является решение социально-психологических проблем управления: ведение грамотного руководства в учреждении, создание благоприятного климата для сотрудников, организация социального партнерства с учреждениями города.*

*Органами самоуправления детского сада являются: совет детского сада, общее собрание трудового коллектива, педагогический совет, родительский комитет.*

*Управление педагогической деятельностью осуществляет педагогический совет, в работе которого принимают участие педагоги детского сада, родители воспитанников, сотрудники детского сада.*

*Представительным органом родительской общественности является родительский комитет, который*



принимает участие в решении вопросов педагогической деятельности детского сада.

## ПСИХОЛОГИЧЕСКИЙ ПОРТРЕТ КОЛЛЕКТИВА

Коллектив ДОУ сложившийся, высокопрофессиональный. Психологический климат хороший. Педагоги умеют реализовывать в практике идеи гуманистической педагогики. По мнению психолога Л.Выготского «Эмоциональное развитие детей дошкольного возраста - одно из важнейших направлений профессиональной деятельности педагога». При оценки социально-психологического климата в коллективе педагоги отмечают такие свойства: жизнерадостный тон, доброжелательность, взаимопонимание. «Быть вместе и в радости и в горе» - девиз нашего небольшого коллектива.

**Самая в мире лучшая- это моя профессия!**



Если вы хотите  
возвратиться в  
детство,  
Пусть хоть  
ненадолго, только  
лишь на час  
Есть одно простое, но  
такое средство-  
Приходите в садик,  
Рады видеть вас!

Кравцова Елена Васильевна-  
заведующий МДОУ «Детский сад № 7»  
Автор





**В нашем саду есть железный закон:  
Хмурим, угрюмым вход воспрещен!**



**Буякова Наталья Ивановна – музыкальный  
руководитель**



**Дети должны жить в мире красоты, игры,  
сказки, музыки, рисунка, фантазии,  
творчества**



**Исаева Ирина  
Олеговна -  
воспитатель**

**Кукшина  
Надежда  
Константиновна  
мл. воспитатель**



## **А нравственность, влечения, знания Зависят лишь от воспитания**

**Петрова Елена Ивановна,  
воспитатель**



**Бабичева Ирина Александровна,  
мл. воспитатель**



## **В этом мире богатым нас делает не то, что мы получаем, а то, что мы отдаем**



**Плантич Марина Владимировна,  
мл. воспитатель**



**Никифорова Наталья  
Евгеньевна- воспитатель**



**Милый друг, запомни-  
Для меня и сада главная награда-  
Пусть здоровье будет у тебя!**



**Коржикова Ольга Александровна -  
мед.сестра**



**Пусть светит всегда для тебя  
Лишь счастливая звезда**



**Федорова Любовь Васильева –повар  
Васильева Анастасия Алексеевна- повар**



**Добрые люди, добрыми будьте,  
мысли все злые вы позабудьте**



**Константинова Алла Федоровна- завхоз  
Трофимова Елена Ивановна- кастелянша**



*Штат МДОУ составляет 19 человек. Структура по категориям работников представлена следующими данными:*

- *управленческий персонал – 2 человека;*
- *педагоги – 8 человек;*
- *технический персонал – 9 человек.*

*Данные, приведенные в таблице 2.1. показывают, что в учреждении наибольшее число сотрудников – от 30 до 55 лет, эта возрастная группа имеет наибольший удельный вес в данной структуре – 74%. На втором месте по возрастной структуре персонала – работники до 30 лет.*

возраст	до 25 лет	25-30 лет	30-40 лет	40-55 лет	55-60 лет
кол-во человек	2	2	7	7	1



В % отнош.	10%	10%	37%	37%	6%
---------------	-----	-----	-----	-----	----

*Таблица 2.1. Распределение работников по возрастному признаку*

*Данные в таблице 2.2. - наибольший удельный вес в структуре персонала занимают сотрудники со стажем до 4 лет (37 %). На втором месте работники со стажем до 20 лет (31%). Третье место занимают работники со стажем до 10 лет (21%). Наименьшая доля у группы работников со стажем до 25 лет. Их доля составила 11%.*

стаж работы	до 4-х лет	до 10 лет	до 20 лет	до 25 лет
кол-во человек	7	4	6	2
В % отнош.	37%	21%	31%	11%

*Таблица 2.2. Распределение работников по стажу работы в учреждении*

*Таблица 2.3. свидетельствует о том, что в детском саду персонал(19 чел.) имеет достаточный уровень образованности. Наибольшее количество работников (48%) имеют среднее специальное образование, 31% персонала – высшее. Работников, не имеющих никакого образования в штате учреждения не имеется.*

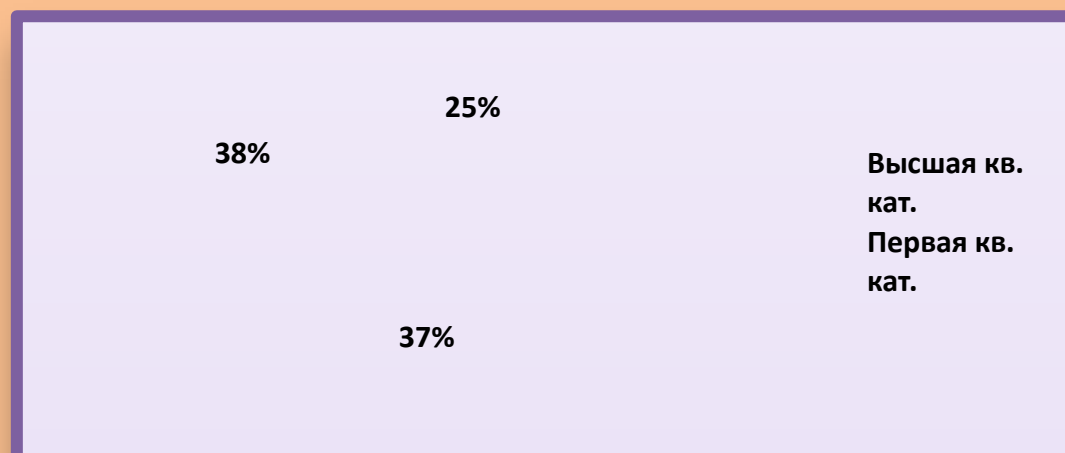
Образование	Высшее	Среднее специальное	Среднее
Кол-во человек	6	9	4
В % отнош.	31%	48%	21%

*Таблица 2.3. Уровни образования сотрудников*

*В целом, исходя из проведенного анализа можно сказать, что в детском саду сложился сплоченный коллектив, средний*

*возраст которого составляет 45 лет, имеющий стаж от 10 до 20 лет.*

*Уровень квалификации педагогов:*



**Рис. 3. Диаграмма квалификации педагогов ДОУ.**

*Следует отметить, что состав педагогов 8 человек и все имеют аттестационную категорию. Это говорит о постоянном профессиональном росте, о качественной работе с детьми и родителями.*

*Педагогический коллектив данного образовательного учреждения в количестве 8 человек работает над созданием оптимальных условий для организации воспитательно – образовательной деятельности по всестороннему развитию личности ребенка, его эмоциональному благополучию. Для этого создают удивительно теплую обстановку, помогающую детям расти здоровыми, добрыми, отзывчивыми, умными, думающими, любопытными и уверенными в себе.*

### *Режим работы детского сада:*

- пятидневная рабочая неделя с 7.30 до 18.00.*
- возраст детей, принимаемых в детский сад – с 3 лет.*
- перевод детей с одной возрастной группы в другую осуществляется на 1 сентября*
- в связи с отпусками родителей и работников детского сад в летний период группы объединяются.*

*Прием детей в ДОУ регулируется Постановлением Главы администрации Лужского муниципального района от 26.08.2008 г. № 497 «Об утверждении порядка комплектования муниципальных дошкольных образовательных учреждений и дошкольных групп в общеобразовательных учреждениях».*

*Сегодня контингент родителей представлен следующими показателями, как показано на рис. 1. По данным социального паспорта, в детском саду воспитываются дети из 87 семей, из которых:*

- полная семья – 84%*
- неполная семья – 16%*

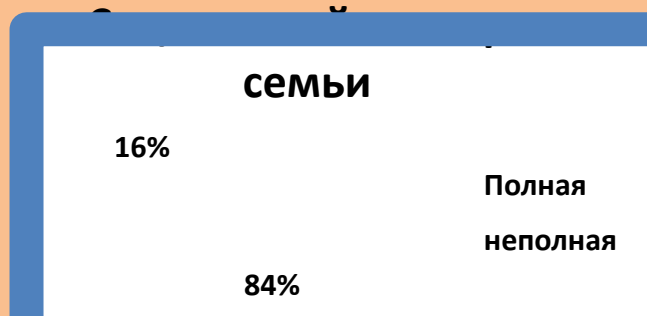


Рис. 1. Диаграмма показателей состава семей

### *Семьи имеющие:*



*1 ребенка – 45 %  
2 ребенка – 39 %  
3 и более - 16 %*

*Стремление детского сада к более полному и гибкому удовлетворению потребностей и интересов родителей через развитую сеть дополнительных услуг значительно увеличит степень удовлетворенности родителей и детей организацией воспитания и обучения в ДОО.*

### ***Количество воспитанников по годам:***

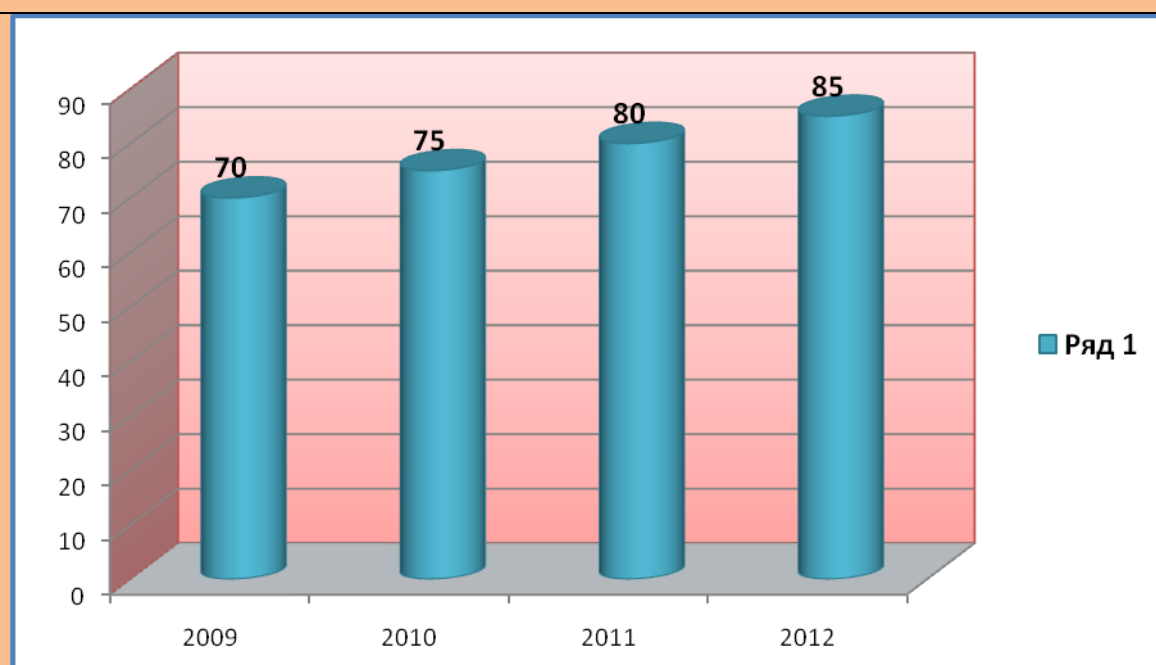


Рис. 2. Гистограмма количества детей в учреждении

*В связи с имеющимися свободными местами в ДОО, идёт не большое, но увеличение поступления воспитанников, как показано на рис. 2 (на 5-7 детей выше нормы). Стабильный показатель количества детей говорит о возрастающем из года в год авторитете детского сада, устойчивой востребованности образовательных услуг родителями.*

*В течение трех лет прослежено снижение заболеваемости детей простудными и острыми*

респираторными заболеваниями, что объясняется проведением общих оздоровительных мероприятий, своевременным выведением больных из групп, закаливанием дошкольников, использованием здоровьесберегающих технологий.

Ежегодно в среднем на 8% увеличивается количество родителей, принимающих активное участие в жизни детского сада. Родители включены в процесс управления дошкольным учреждением через совет ДООУ, родительские комитеты групп. Технология взаимодействия ДООУ с семьей представлена следующими аспектами: принципами организации работы с родителями, методами изучения семьи и педагогического воздействия на семьи воспитанников.

**Детский сад реализует программу "От рождения до школы" под редакцией Н.Е. Вераксы, М.А. Васильевой, Т.С. Комаровой.**

В целях осуществления приоритетного направления развития воспитанников инвариантную программу дополняют следующие программы:

- **"К здоровой семье через детский сад"** В.С.Коваленко, направлена на формирование здорового образа жизни семьи и оздоровление детей;

- **"Здравствуйте"** М.Л. Лазарева, направлена на создание у ребенка понятия здорового образа жизни, развитие определенных социальных качеств и эстетического восприятия, оздоровление ребенка в процессе ежедневной деятельности, расширение кругозора, развитие физических качеств;

- **"Мы"** Н.Н. Кондратьевой, направлена на осознание человека и природы в единстве, развитие гуманного отношения ко всему живому.

**Наша задача:** обеспечение формирования конкурентоспособности выпускника, обладающего информационной, технологической и информационно - коммуникативной компетентностями через создание творческой развивающей воспитательно-образовательной среды.

В ДОУ создана предметно-пространственная развивающая среда, отвечающая возрастным и психологическим особенностям воспитанников. Помещения групп оборудованы игровыми зонами, отражающими многообразие окружающего мира и развивающими сенсорные способности детей; созданы условия, обеспечивающие личностное развитие ребенка.

В каждой возрастной группе размещены исследовательские лаборатории для занятий дошкольников экспериментальной деятельностью. Имеются в ДОУ музыкально – физкультурный зал, медицинский кабинет.

Территория дошкольного учреждения – это его своеобразная визитная карточка. Как театр начинается с вешалки, так детский сад начинается с территории. Любой посетитель, ступив на участок ДОУ, обращает внимание на его ухоженность. Если ваш взгляд радуют разноцветные клумбы, чистые дорожки, яркие спортивные снаряды, вы сразу поймете, что здесь живут и работают люди, для которых детский сад не просто место работы, а родной дом, который хочется сделать уютным и комфортным. Ежегодно коллектив дошкольного учреждения прикладывает максимум усилий, чтобы территория детского сада была красивой, оригинальной и комфортной, а так же полезной для всестороннего развития воспитанников.

# ЦЕЛИ И ЗАДАЧИ

**Основными целями деятельности учреждения являются:**

- обеспечение всестороннего развития личности ребенка в период детства;
- охрана и укрепление физического и психического здоровья ребенка;
- развитие индивидуальных способностей.

**Основными задачами образовательного процесса ДОУ являются:**

- создание условий, гарантирующих охрану и укрепление здоровья детей;
- воспитание личности ребенка с высоким уровнем социальной адаптации в обществе;
- создание системы индивидуального развития ребенка;
- создание оптимальных условий для творческого развития;
- совершенствование работы по преемственности учреждения и начальной школы с учетом реальных условий школы;
- введение новых форм сотрудничества с родителями с целью активации их участия в педагогическом процессе.

**Основные направления работы:** физкультурно-оздоровительное; познавательно- речевое.

**Основные услуги:**

1. **Физкультурно-оздоровительные:**
  - традиционные занятия;
  - занятия, построенные на играх;
  - использование различных массажных дорожек;

- *утренняя гимнастика;*
  - *спортивные развлечения; прогулка;*
  - *спортивные праздники; осенняя и весенняя спартакиады;*
  - *валеологические занятия по программе «Здравствуй».*
- 2. Образовательные: занятия по программе; индивидуальная работа; игровые технологии; занятия с использованием элементов ТРИЗ.*

### ***Дополнительные услуги бесплатно:***

- *ритмическая гимнастика;*
- *кружковая работа по развивающим играм;*
- *ритмопластика;*
- *театрализованная деятельность;*
- *элементы физических упражнений по подготовке к «Ушу».*

*Таким образом: несмотря на изменения, происходящие в системе дошкольного образования, в ДОУ продолжает соблюдаться принцип комплексности, т.е. воспитательно-образовательный процесс охватывает все основные направления развития ребёнка (физическое, познавательно - речевое, экологическое, трудовое, эстетическое и др.), а также предусматривает систему мер по охране и укреплению здоровья детей.*

# **С ФИЗКУЛЬТУРОЙ В НОГУ!**

(ФИЗКУЛЬТУРНО-ОЗДОРОВИТЕЛЬНОЕ НАПРАВЛЕНИЕ)

*Первостепенной задачей МДОУ на протяжении многих лет является задача охраны жизни и здоровья детей, их физическое развитие. С учетом имеющегося психолого – педагогического и медицинского потенциала, специалистами МДОУ разработан комплекс мер, направленных на коррекцию и развития необходимых функций ребенка на оказание консультативной помощи и просвещение родителей в вопросах воспитания, обучения и оздоровления детей.*

*В процессе решения этих задач в МДОУ создана комплексная система физкультурно – оздоровительных и профилактических мероприятий.*

## **Система оздоровительной работы МДОУ № 7**

**1 раздел: Использование вариативных режимов дня и пребывания воспитанников:**

- \* типовой режим дня по возрастным группам*
- \* скорректированный режим дня*
- \* щадящий режим дня*
- \* оздоровительный режим дня*
- \* индивидуальный режим дня*



*\* коррекция учебной нагрузки*

## *2 раздел. Психологическое сопровождение развития*

*\* создание психологически комфортного климата*

*\* обеспечение педагогами положительной эмоциональной мотивации всех видов детской деятельности*

*\* личностно-ориентированный стиль взаимодействия педагогов и специалистов с детьми*

*\* формирование основ коммуникативной культуры у воспитанников*

*\* диагностика и коррекция развития*

*\* психолого-педагогическая, медико-социальная поддержка ребенка в адаптационный период*

## *3 раздел. Реализация режима двигательной активности ребенка*

*\* Регламентированная деятельность: - утренняя гимнастика  
- физкультминутки и динамические*

*- физкультурные занятия*

*- физические упражнения после сна*

*\* Частично регламентированная деятельность :*

*- спортивные праздники*

*- подвижные игры на воздухе и в помещении*

*- спортивные досуги*

*- дни здоровья*



- подгрупповые и индивидуальные занятия с варьированием физической нагрузки с учетом исходного уровня здоровья и возможностей ребенка

**\* Нерегламентированная деятельность**

- самостоятельная двигательная деятельность детей в помещении и на прогулке

**4 раздел . Система работы с детьми по формированию основ здорового образа жизни.**

**\* развитие представлений и навыков здорового образа жизни и поддержания здоровья**

**\* воспитание гигиенических навыков , интереса и любви к физической активности**

**5 раздел. Оздоровительное и лечебно-профилактическое сопровождение**

**1. Закаливание естественными физическими факторами:**

- режим теплового комфорта в выборе одежды для пребывания в группе, на занятиях по физкультуре, во время прогулок,
- режим проветривания , оптимальный режим вентиляции во время дневного сна,
- фитоаэризации в помещениях групп
- местные и воздушные ванны,
- световоздушные и солнечные ванны в течение года,

- полоскание полости рта и горла водой комнатной температуры,
- контрастные ванны для кистей рук
- 2. Физиотерапевтические процедуры:
- кварцевание
- ходьба босиком по ребристым дорожкам,
- аэроноотерапия,
- комплекс неспецифической профилактики ОРВИ и гриппа,
- витаминoproфилактический комплекс
- диспансеризация, профилактические осмотры детей 2 раза в год

**6 раздел. Организация питания.**

\* сбалансированное питание в соответствии с действующими натуральными нормами,

**СЕРПАНТИН ДОСТИЖЕНИЙ**

**ФИЗКУЛЬТУРНО-ОЗДОРОВИТЕЛЬНОЕ  
НАПРАВЛЕНИЕ**

*Ежегодное участие в районной спартакиаде*

*В 2012- 2013 учебном году по итогам 2 туров заняли 2 место*

# **Модель выпускника**

## **Сформирован базис личной культуры**

### **Интеллектуальное развитие**

- ◆ Умение находить новые решения в проблемной, нестандартной ситуации.
- ◆ Умение работать с информацией.
- ◆ Высокий уровень речевого развития и владения устным общением.
- ◆ Проявляет сообразительность, пытливость, критичность, гибкость ума.

## **Интегрированные знания (программные ЗУН)**

### **Эстетическое развитие**

- ◆ Умение оценивать произведения искусства и литературы
- ◆ Креативность мышления
- ◆ Устойчивый интерес к худ. литературе, декоративно-прикладному, изобразительному и музыкальному искусству.

- ◆ *Сформированность эстетического сознания*

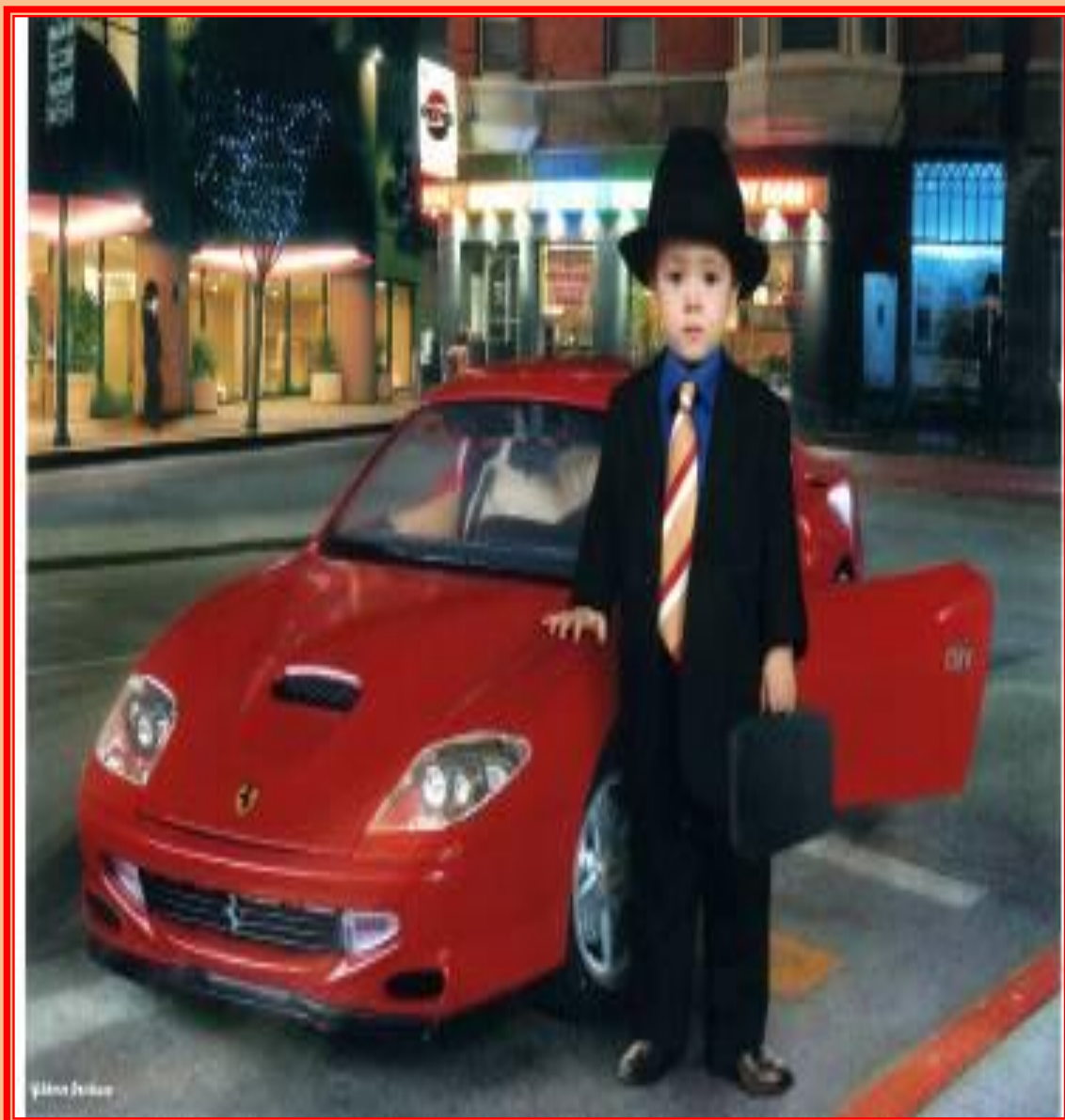
### ***Социальное развитие***

- ◆ *Самостоятельность в суждениях и мышлении: критически воспринимать информацию; организовывать взаимосвязь прошлых и настоящих событий.*
- ◆ *Обладает качествами гражданина-патриота.*
- ◆ *Уверенность в своих силах, умение отстаивать свою позицию, решать проблему.*
- ◆ *Владение социальными нормами поведения.*

### ***Ключевые компетентности***

#### ***Физическое развитие***

- ◆ *Развиты физические качества.*
- ◆ *Физически подготовлен*
- ◆ *Показатели антропометрии в норме.*
- ◆ *Развитая сенсомоторика*
- ◆ *Оценивает поведение с позиции ценностей здоровья.*
- ◆ *Владеет способами поведения по критерию «ЗОЖ».*



***«Неприменно вырасту и стану деловым!»***

*Детский сад признан и успешен: стабильный творческий коллектив, эффективное взаимодействие с социумом, родителями, позитивное общественное мнение в районе, достойные результаты выпускников детского сада и, самое главное эмоционально – психологическое благополучие наших детей позволяет достичь определенных результатов*

# ДЕТСКИЙ САД И РОДИТЕЛИ



*В наш детский сад «Искорка» родители с удовольствием ведут своих детей. На вопрос, почему именно к нам, отвечают: «Очень приветливый уютный, зеленый дом. Детям здесь хорошо», «Слышали от других родителей и видели сами, что с детьми всегда проводят интересные, необычные мероприятия», «Водили первого ребенка сюда, хотим, чтобы и у второго было счастливое детство». Эти высказывания дорогого стоят.*

*В детском саду используются более 30 форм работы с родителями.*

*Наши родители вместе с педагогами и детьми участвуют в физкультурных праздниках, эстафетах, азартно соревнуются в «Веселых стартах». Для всестороннего развития детей и удобства родителей в ДООУ работают различные кружки*

*Нас узнают, о нас говорят, к нам стремятся привести своего малыша.*



*Детский сад обеспечивает, как выполнение государственного образовательного стандарта, так и удовлетворение образовательных запросов родителей и индивидуальных потребностей воспитанников.*

*Родители благодарны, что их дети стали иметь возможность посещать дошкольное учреждение в определенном режиме.*

*По итогам анкетирования и оценки деятельности дошкольного учреждения 97% родителей высказались положительно.*

*Значит, наш педагогический труд высоко оценивается для кого мы живем и работаем: родителями и детьми.*

*Свои отзывы и пожелания родители пишут в городских газетах, книге отзывов. Они присоединяются к этим словам:*

***Детский сад у нас хорош!***

***Лучше сада не найдешь!***

***Будем же друзьями!***

***Ждем мы встречи с вами!***



